

Принято
на педагогическом совете
Протокол № 1
от «31» августа 2018 г.

Утверждено
Директор МОУ «Средняя школа № 20»
Кашеева Н.В.
Для документа Приказ № 268
«03» августа 2018 г.



Положение о социально-психологической службе МОУ «Средняя школа № 20».

I. Общие положения

1.1. Социально-психологическая служба школы в своей деятельности руководствуется Конвенцией ООН о правах ребенка; Законом Российской Федерации «Об основных гарантиях прав ребенка в Российской Федерации»; Законом Российской Федерации "Об образовании"; законом «Об образовании» Республики Карелия; Законом Российской Федерации «Об основах профилактики безнадзорности и правонарушений несовершеннолетних»; приказами и распоряжениями Управления образования; нормативной, правовой и методической базой учебно-воспитательного процесса; решениями Министерства образования Российской Федерации и Министерства образования и по делам молодежи Республики Карелия; соответствующими инструкциями и положениями.

1.2. Социально-психологическая служба школы помогает всему педагогическому коллективу правильно оценить ситуацию и осознать тот факт, что образовательные проблемы учащихся могут иметь врожденную предопределенность, носить социальный характер или быть порождены непосредственно самим образовательным процессом.

1.3. Социально-психологическая служба школы создает систему оказания всесторонней, комплексной помощи и призвана гарантировать право на доступное и качественное образование каждому ребенку, с учетом его индивидуальных образовательных потребностей (возможностей) и потенциала развития, что становится возможным только в тесном профессиональном взаимодействии всех специалистов системы образования.

1.4. Социально-психологическая служба школы создается в соответствии с Методическими рекомендациями МО РФ «По психолого-педагогическому сопровождению обучающихся в учебно-воспитательном процессе в условиях модернизации образования» № 28-51-513/16 от 27.06.2003г., по приказу Управления образования г. Петрозаводска, приказом по образовательному учреждению.

1.5. В связи с межведомственным характером деятельности социально-психологической службы школы на специалистов различных профилей (медицинского, психолого-педагогического, социального) распространяются все льготы и права соответствующих ведомств.

1.6. Социально-психологическая служба образовательного учреждения является компонентом целостной системы образования и социальной адаптации учащихся, интегративной структурой, деятельность которой направлена на выявление и решение проблем любых видов неблагополучия учащихся, связанных с образованием, содержанием и воспитанием в семье, различными видами отклонений в развитии или поведении, нарушениями прав детей.

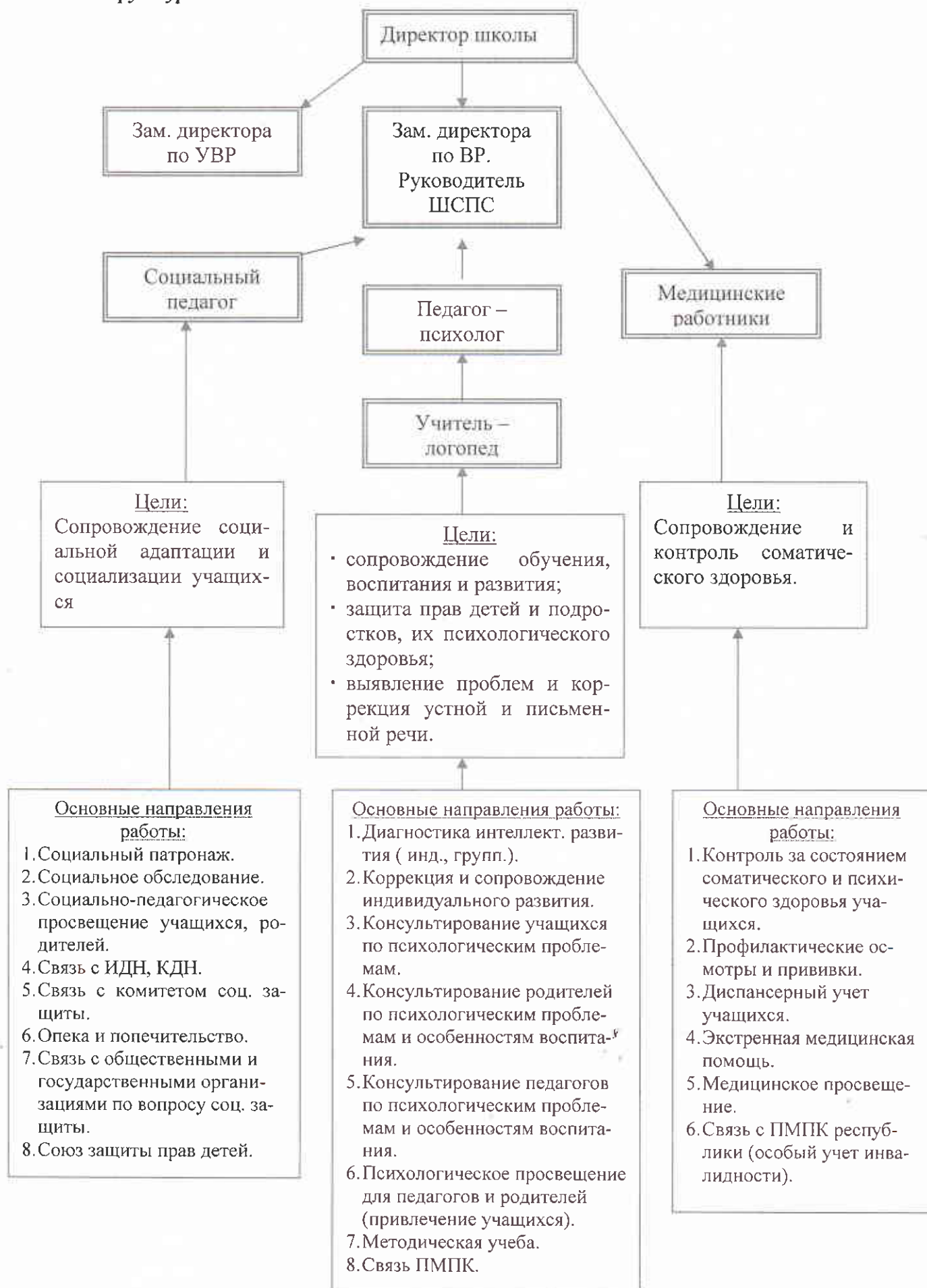
1.7. Методическое руководство работой социально-психологической службой осуществляется Муниципальным образовательным учреждением «Центром психолого-медико-социального сопровождения» и Управлением образования г. Петрозаводска.

Основной целью социально-психологической службы школы является сопровождение деятельности в сфере образования, направленное на создание благоприятных условий для обучения, личностного развития, успешной социализации обучающихся в соответствии с их индивидуальными возможностями и особенностями.

Основные задачи:

1. Реализация в работе с детьми возможностей, резервов развития каждого возраста.
2. Сопровождение развития индивидуальных особенностей детей: интересов, способностей, склонностей, чувств, отношений, жизненных планов.
3. Содействие созданию благоприятного для развития ребенка психологического климата, который определяется, с одной стороны, организацией продуктивного общения детей со взрослыми и сверстниками, с другой стороны – созданием для каждого ребенка на всех этапах онтогенеза ситуации успеха в деятельности, которая наиболее значима для ребенка в текущий момент социальной ситуации.
4. Оказание своевременной социально-психологической помощи и поддержки детям и их родителям, педагогам и администрации школы.
5. Создание условий для своевременной коррекции в сопровождении индивидуального развития учащихся с проблемами поведения, социально-педагогической запущенностью.
6. Социально-психологическое просвещение для всех субъектов-участников образовательного пространства школы.

Структура СПСШ



Основные направления работы СПСШ.

I. Диагностическое направление.

Это направление определяется ориентацией СПСШ на углубленное изучение ребенка на протяжении всего периода обучения в школе, выявление индивидуальных особенностей, в воспитании и обучении. Диагностическая работа может проводиться с отдельными детьми и группами детей.

Специалисты СПСШ осуществляют:

- проведение диагностического обследования с целью определения хода их психологического и соматического развития в соответствии возрастным нормам;
- изучение особенностей детей и социальной ситуации их развития с целью обеспечения индивидуального подхода в процессе обучения, помощи в профессиональном и личностном самоопределении;
- проведение социально-психологической диагностики общения детей со взрослыми сверстниками, выявление психологических причин нарушений общения.

II. Профилактическое направление.

Задачи данного направления определяются необходимостью формировать у педагогов и детей потребность в знаниях в области психологии, социологии, дефектологии, педагогики, желание использовать их в работе с ребенком или в интересах собственного развития, создавать условия для полноценного психологического развития ребенка на каждом возрастном этапе, своевременно предупреждать возможные нарушения в становлении личности и интеллекта.

Психопрофилактическая работа проводится преимущественно с членами педагогического коллектива родителями и другими взрослыми, которые оказывают влияние на формирование личности ребенка, подростка.

III. Развивающее и коррекционное направление.

Данное направление предполагает активное воздействие всех специалистов СПСШ на процесс формирования личности и индивидуальности ребенка. Его задачи определяются ориентацией СПСШ на обеспечение соответствия развития ребенка возрастным нормативам, помощь педагогическому коллективу в индивидуализации обучения и воспитания детей, развитии их способностей, склонностей.

Особое место в данном направлении занимает работа по преодолению отклонений в развитии, нарушений в учении и поведении детей. Планы и программы развивающей и коррекционной работы разрабатываются с учетом возрастных и индивидуальных особенностей ребенка, определенных в ходе диагностики, и носят строго индивидуальный, конкретный характер.

IV. Консультативное направление.

Консультативное направление осуществляется специалистами СПСШ со всеми категориями образовательного процесса: обучающимися, родителями, педагогами и администрацией школы. При этом они осуществляют:

- проведение индивидуального и группового консультирования учащихся по проблемам учения, развития, жизненного и профессионального самоопределения, взаимоотношений со взрослыми и сверстниками, и личным проблемам;
- проведение индивидуальных и групповых консультаций с педагогами и родителями, участие в педсоветах, методобъединениях, общешкольных и классных родительских собраниях;
- консультирование администрации школы по проблемам обучения детей, организации школьной жизни, планирования учебно-воспитательных мероприятий на основании психологических и возрастных особенностей детей.

К основной документации социально-психологической службы относятся:

- план работы на учебный год;
- тетрадь индивидуального сопровождения обучающихся, состоящих на ВШК;
- индивидуальный образовательный маршрут обучающихся с ОВЗ (находится у классных руководителей)
- журнал проведенных встреч/бесед специалистами социально-психологической службы школы.

Ресурсное обеспечение состава школьной социально-психологической службы:

Заместитель директора по УВР, педагог-психолог, социальный педагог, учитель-логопед.